

**CIRCOLARE SULLA SICUREZZA
PREVENZIONE RISCHIO BIOLOGICO – COVID 19
PROCEDURE OPERATIVE PER LA SCUOLA**

ALLEGATO AL DVR

**VALUTAZIONE E PREVENZIONE RISCHIO BIOLOGICO
COVID 19**

LINEE GUIDA OPERATIVE

27/04/2020

CIRCOLARE SULLA SICUREZZA PREVENZIONE RISCHIO BIOLOGICO – COVID 19 PROCEDURE OPERATIVE PER LA SCUOLA

A cura GIS CONSULTING

LA SICUREZZA PRIMA DI TUTTO

Aprile 2020

Da: **DIRIGENTE SCOLASTICO – DDL**
GIS CONSULTING – RSPD SCUOLA

Al **Personale TUTTO**
Albo SEDI



OGGETTO: ALLEGATO AL DOCUMENTO DI VALUTAZIONE DEI RISCHI

Procedure di prevenzione rischio biologico elaborate tenendo conto anche delle linee guida dell' **INAIL** del 23 aprile 2020

CLASSIFICAZIONE DEL RISCHIO BIOLOGICO (PANDEMIA) NELLA SCUOLA LA SCUOLA COME PILASTRO FONDAMENTALE DEL SISTEMA ITALIA

Nelle linee guida dell'Aprile 2020, l'**INAIL** fornisce criteri di classificazione del rischio da contagio da SARS-CoV-2 secondo tre variabili:

- **ESPOSIZIONE:** la probabilità di venire in contatto con fonti di contagio nello svolgimento delle specifiche attività lavorative;
- **PROSSIMITÀ:** le caratteristiche intrinseche di svolgimento del lavoro che non permettono un sufficiente distanziamento sociale;
- **AGGREGAZIONE:** la tipologia di lavoro che prevede il contatto con altri soggetti oltre ai lavoratori dell'azienda.

LA SCUOLA RIENTRA NELLA VALUTAZIONE DEL RISCHIO "MEDIO BASSO"

FONTE INAIL DEL 23 APRILE 2020

	FORZE DELL'ORDINE		ALTO
P	ISTRUZIONE	1589,4	MEDIO-BASSO
C	SANITA' E ASSISTENZA SOCIALE	1077,2	ALTO

IN GENERALE SI RICORDANO LE TRE REGOLE FONDAMENTALI:

- 1. Distanza di almeno un metro**
- 2. Utilizzo di mascherine nei luoghi chiusi**
- 3. Quando non si può stare lontani, divieto di assembramento**

Il presente documento prende la mosca dal principio generale, secondo il quale

"OGNUNO PROTEGGE TUTTI", CIASCUN INDIVIDUO "PARTECIPA ALLE AZIONI DI CONTENIMENTO"

grazie ad un comportamento consapevole:

- Utilizza correttamente presidi di minimizzazione del contagio (es. mascherine, guanti, occhiali)
- Fa proprie le modalità organizzative del lavoro, di cui è costantemente informato;
- Si sottopone, in completa autonomia, alla verifica costante del suo stato di salute anche attraverso la misurazione periodica della temperatura corporea;
- Adotta, eventualmente, sistemi digitali di supervisione dei propri spostamenti volti ad evitare inutili assembramenti.



CIRCOLARE SULLA SICUREZZA PREVENZIONE RISCHIO BIOLOGICO – COVID 19 PROCEDURE OPERATIVE PER LA SCUOLA

A cura GIS CONSULTING

LA SICUREZZA PRIMA DI TUTTO

Aprile 2020

ORGANIZZAZIONE DEGLI AMBIENTI

L'**INAIL** raccomanda che nella gestione dell'entrata e dell'uscita del Personale, dovranno essere favoriti orari scaglionati. Qualora siano necessarie riunioni in presenza, bisognerà garantire un adeguato distanziamento e ridurre al minimo il numero dei presenti.

In tutti gli ambienti dovranno essere affissi avvisi sulle misure di igiene personale.

La scuola dovrà mettere a disposizione idonei mezzi detergenti per la pulizia delle mani.

Alla riapertura potrebbe essere necessaria una pulizia approfondita degli ambienti, delle postazioni di lavoro e delle aree comuni.

Andrà garantita la pulizia degli ambienti e la sanificazione periodica.

Bisognerà favorire il lavoro a distanza e andrà garantita l'assistenza all'uso di apparecchiature per videoconferenza.

Potranno esserci Termoscanner all'ingresso e le persone con temperatura superiore ai 37,5° C non potranno accedere. Saranno invitate a contattare il proprio medico curante.

UFFICI DI AMMINISTRAZIONE

Per gli uffici di Amministrazione, soluzioni innovative come il riposizionamento delle postazioni di lavoro ed eventuali barriere separatorie laddove il distanziamento sociale non lo consente.

SPAZI COMUNI

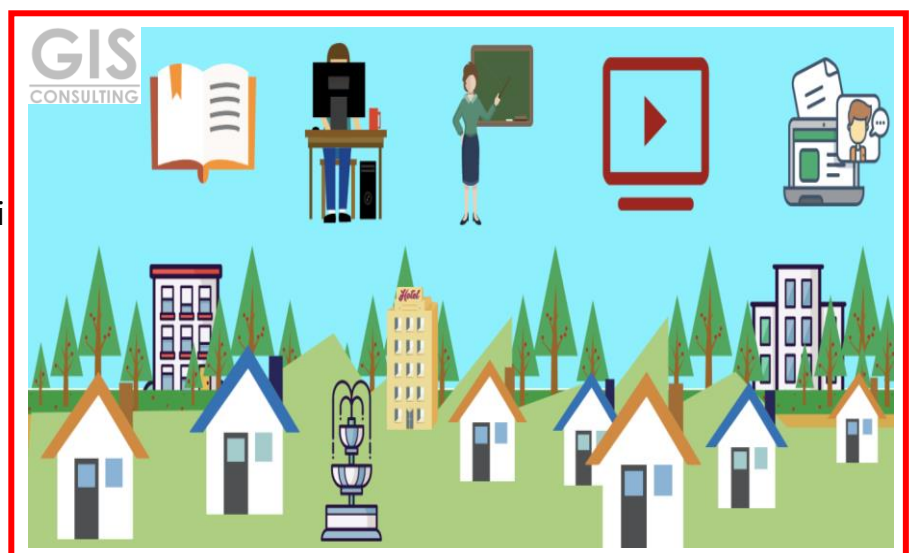
Negli spazi comuni, come Aree di Transito, Uffici, Sale Riunioni, Aule, Laboratori, Palestre, bisognerà prevedere ventilazione continua, turnazione di fruizione e tempi di permanenza ridotti.

FRONT OFFICE

Dispenser per Gel igienizzante; Schermo protettivo; Linee trasversali di distanziamento a pavimento; Registro degli Accessi.

SERVIZI

In tutti gli ambienti con presenza di personale ed in particolare nei Servizi igienici, si necessita di specifiche attività di pulizia giornaliera e di sanificazione periodica. Dotarli di sapone con dispenser e Gel igienizzante.



CIRCOLARE SULLA SICUREZZA PREVENZIONE RISCHIO BIOLOGICO – COVID 19 PROCEDURE OPERATIVE PER LA SCUOLA

Aprile 2020

DISTANZE INTERPERSONALI

PER CIASCUNA

delle aree frequentate deve essere definito il numero massimo di persone che possono essere presenti, in base a:

- ✓ disponibilità di dispositivi di prevenzione del contagio;
- ✓ spazio disponibile;
- ✓ tempo di permanenza;
- ✓ attività svolta.

Tenere le finestre aperte il più possibile.

IN GENERALE SI RICORDANO TRE REGOLE FONDAMENTALI

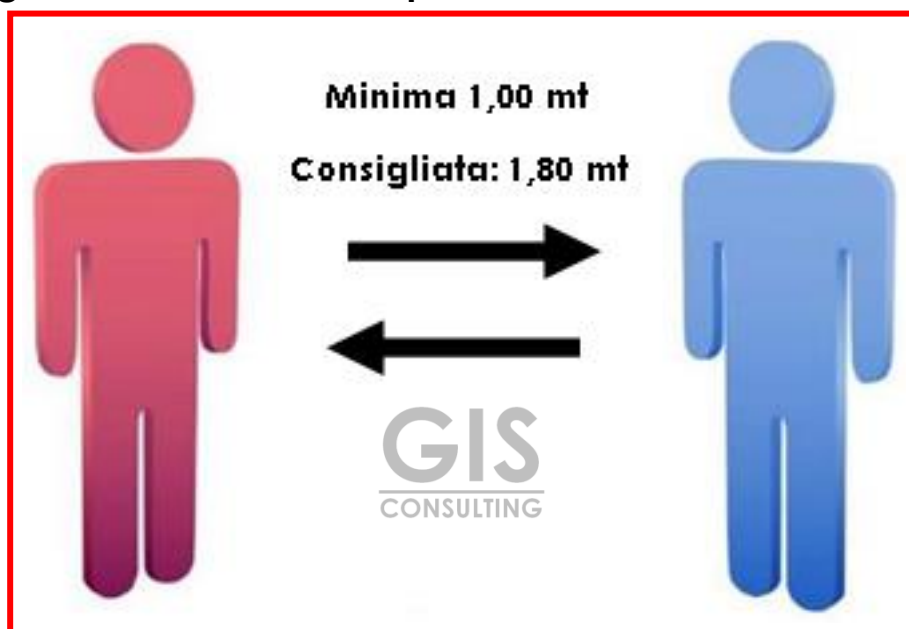
1. Distanza di almeno un metro;
2. Utilizzo di mascherine nei luoghi chiusi;
3. Quando non si può stare lontani, divieto di assembramento.

AD ESEMPIO

è prassi attualmente prescritta nelle disposizioni governative garantire la rarefazione del personale e il rispetto di una distanza interpersonale minima di 1,00 metro, la distanza consigliata è 1,80 metri.

Si potrà:

- Consentire una maggiore densità di occupazione in aree di transito (corridoio) ;
- Prevenire gli assembramenti per attese con una pianificazione degli accessi” e dei turni di lavoro”.



CIRCOLARE SULLA SICUREZZA PREVENZIONE RISCHIO BIOLOGICO – COVID 19 PROCEDURE OPERATIVE PER LA SCUOLA

A cura GIS CONSULTING

LA SICUREZZA PRIMA DI TUTTO

Aprile 2020

PULIZIA DEGLI AMBIENTI

Attività specifiche di pulizia giornaliera e di sanificazione periodica nei luoghi identificati di alto transito o alla fine dei turni di lavoro nelle aree con alternanza di lavoratori (esempio uffici di segreteria...).

Pulizia dei pavimenti e delle superfici giornaliere (meglio se con detergenti igienizzanti) ed effettuata con sanificante per le superfici soggette a contatto diretto con la pelle delle persone alla fine di ogni giornata.

La sanificazione deve essere effettuata utilizzando soluzioni contenenti ipoclorito di sodio allo 0.5% (utilizzabile la candeggina diluita) o etanolo al 70% usando i DPI (occhiali, guanti) ed areando gli ambienti.

Gli operatori effettueranno tali pulizie con i DPI messi loro a disposizione, quali Guanti, Mascherine, Occhiali para schizzi, Scarpe antiscivolo ...



CIRCOLARE SULLA SICUREZZA PREVENZIONE RISCHIO BIOLOGICO – COVID 19 PROCEDURE OPERATIVE PER LA SCUOLA

Aprile 2020

ORGANIZZAZIONE DEL LAVORO

ORGANIZZAZIONE DEL LAVORO

PER OGNI LAVORATORE, ALL'INGRESSO DELLA SCUOLA È RICHIESTA:

1. Mascherina, Guanti e/o Visiera Protettiva trasparente para schizzi occhi, naso, bocca Disinfettabile;
2. Autocertificazione su assenza di eventuali contatti avuti con pazienti affetti da SARS-CoV-2. È consigliata la misurazione della temperatura corporea mediante Termo – Scanner;
3. A lavoratore all'ingresso, spetta la compilazione di un Registro Accessi Esterni (RAE) a Scuola ed il controllo di tutte le attività di supervisione degli accessi.

DURANTE L'ATTIVITÀ LAVORATIVA:

- Riduzione delle riunioni in presenza e comunque mantenendo la distanza di almeno 1 mt (consigliato 1,80 mt);
- Tenere finestre aperte più possibile;
- Organizzazione del lavoro "in squadre" in modo che ogni lavoratore abbia il numero minimo indispensabili di contatti per contenere gli effetti di un eventuale contagio;
- Minimizzazione di qualunque uso promiscuo di apparecchiature;
- Negli Uffici e nei Front Office è da prevedere la presenza di schermi in plastica para fiato alle scrivanie;
- L'accesso di fornitori esterni potrà avvenire secondo modalità, percorsi e tempistiche ben definite dalla Scuola e previa annotazione su Registro Accessi Esterni; per le attività di carico/scarico si dovrà rispettare il previsto distanziamento.

IN GENERALE SI RICORDANO LE TRE REGOLE FONDAMENTALI:

1. **Distanza di almeno un metro**
2. **Utilizzo di mascherine nei luoghi chiusi**
3. **Quando non si può stare lontani, divieto di assembramento**



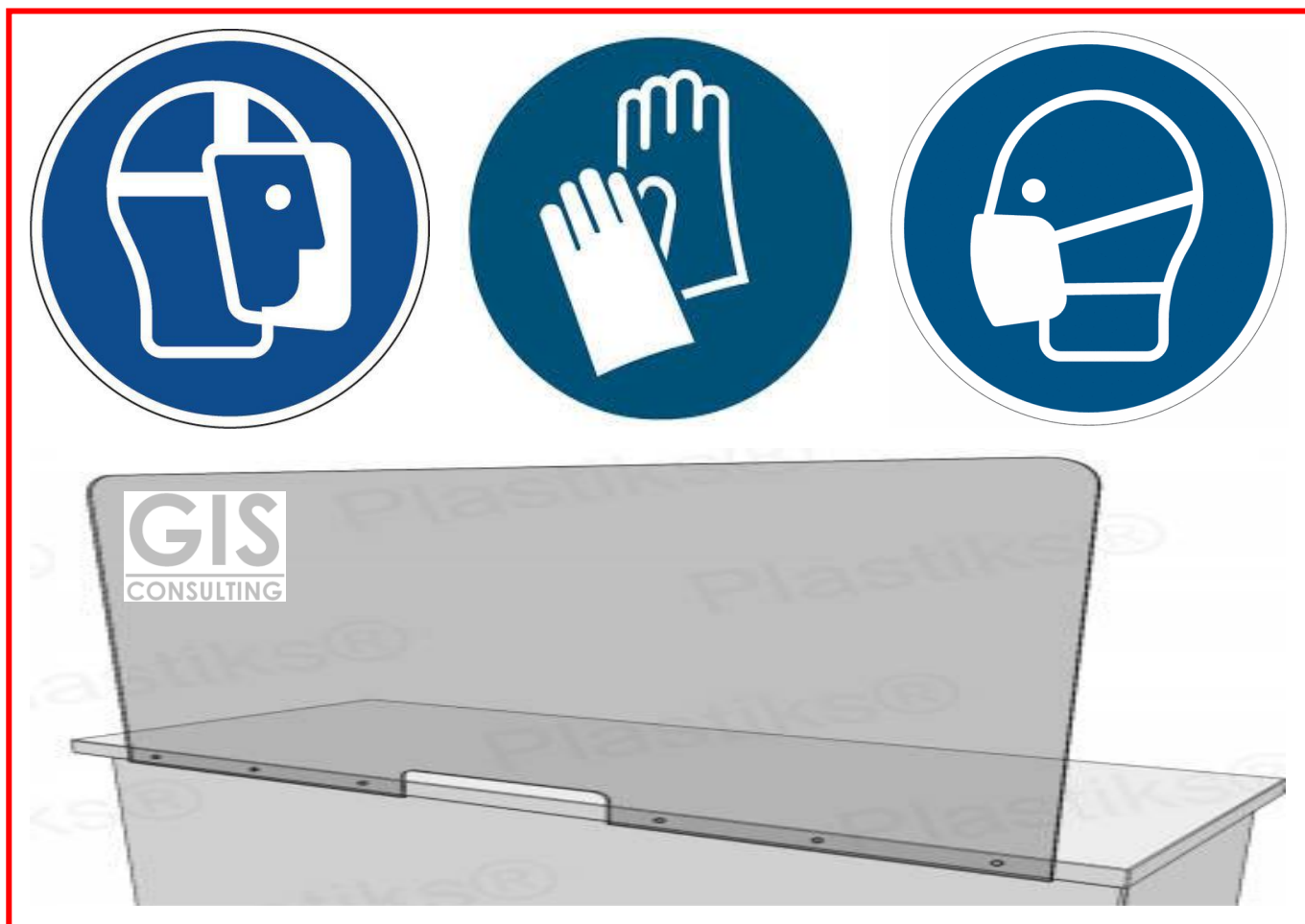
CIRCOLARE SULLA SICUREZZA PREVENZIONE RISCHIO BIOLOGICO – COVID 19 PROCEDURE OPERATIVE PER LA SCUOLA

USO DEI DISPOSITIVI

USO DI DISPOSITIVI

Tutti i lavoratori devono normalmente indossare come dispositivo di prevenzione della trasmissione del contagio:

- una mascherina del tipo "mascherina chirurgica" certificata CE o con capacità di filtrazione superiore (FFP2, FFP3,...);
- gel lavamani da utilizzare periodicamente durante la giornata magari ad intervalli regolari;
- preferibilmente un paio di guanti in lattice monouso di tipo ospedaliero ed evitare il contatto delle mani con occhi, naso e bocca;



CIRCOLARE SULLA SICUREZZA PREVENZIONE RISCHIO BIOLOGICO – COVID 19 PROCEDURE OPERATIVE PER LA SCUOLA

A cura GIS CONSULTING



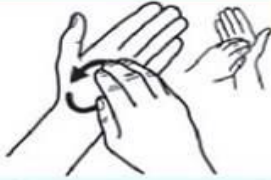


LA SICUREZZA PRIMA DI TUTTO

Aprile 2020

BUONE PRATICHE DI IGIENE

Provvedere alla distribuzione di dispenser di GEL IGIENIZZANTI in punti di facile accesso.
Prescrizione di lavaggio mani prima e dopo accesso al proprio posto di lavoro o l'incontro con altri lavoratori.

DURATA DELLA PROCEDURA LAVAMANI 40/60 SECONDI

 <p>0 Bagnare le mani con acqua</p>	 <p>1 Applicare sapone a sufficienza sino a ricoprire tutta la superficie delle mani</p>	 <p>2 Strofinare le mani da un palmo all'altro</p>
 <p>3 Palmo destro sul dorso sinistro incrociando le dita e viceversa</p>	 <p>4 Palmo a palmo con le dita intrecciate</p>	 <p>5 Di nuovo le dita, opponendo i palmi con dita racchiuse, una mano con l'altra</p>
 <p>6 Strofinare attraverso rotazione del pollice sinistro sul palmo destro e viceversa</p>	 <p>7 Strofinare attraverso rotazione, all'indietro e in avanti con le dita della mano destra sul palmo sinistro e viceversa</p>	 <p>8 Risciacquare le mani con acqua</p>
 <p>9 Asciugare le mani con una salviettina monouso</p>	 <p>10 Usare la salviettina per chiudere il rubinetto</p>	 <p>11 Le mani sono ora pulite</p>

GIS
CONSULTING

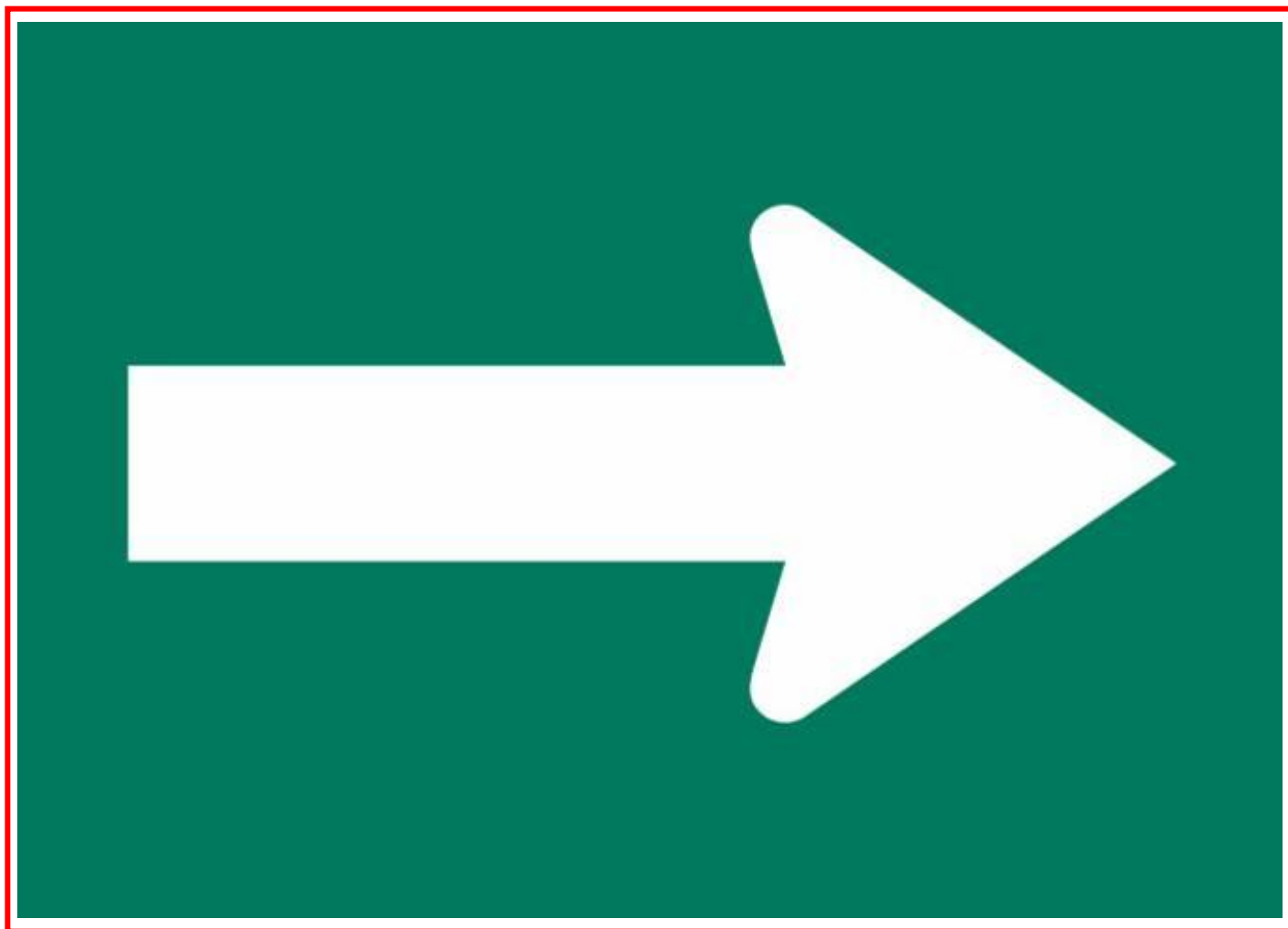
**CIRCOLARE SULLA SICUREZZA
PREVENZIONE RISCHIO BIOLOGICO – COVID 19
PROCEDURE OPERATIVE PER LA SCUOLA**

A cura GIS CONSULTING

LA SICUREZZA PRIMA DI TUTTO

Aprile 2020

PRESCRIZIONI E DIVIETI



**SEGUIRE IL PERCORSO PER
RAGGIUNGERE GLI UFFICI**

GIS
CONSULTING

**CIRCOLARE SULLA SICUREZZA
PREVENZIONE RISCHIO BIOLOGICO – COVID 19
PROCEDURE OPERATIVE PER LA SCUOLA**

A cura GIS CONSULTING

LA SICUREZZA PRIMA DI TUTTO

Aprile 2020

PRESCRIZIONI E DIVIETI



**SEGUIRE IL PERCORSO PER
RAGGIUNGERE GLI UFFICI**

GIS
CONSULTING

PRESCRIZIONI E DIVIETI



**AREA NON ACCESSIBILE
AL PUBBLICO**

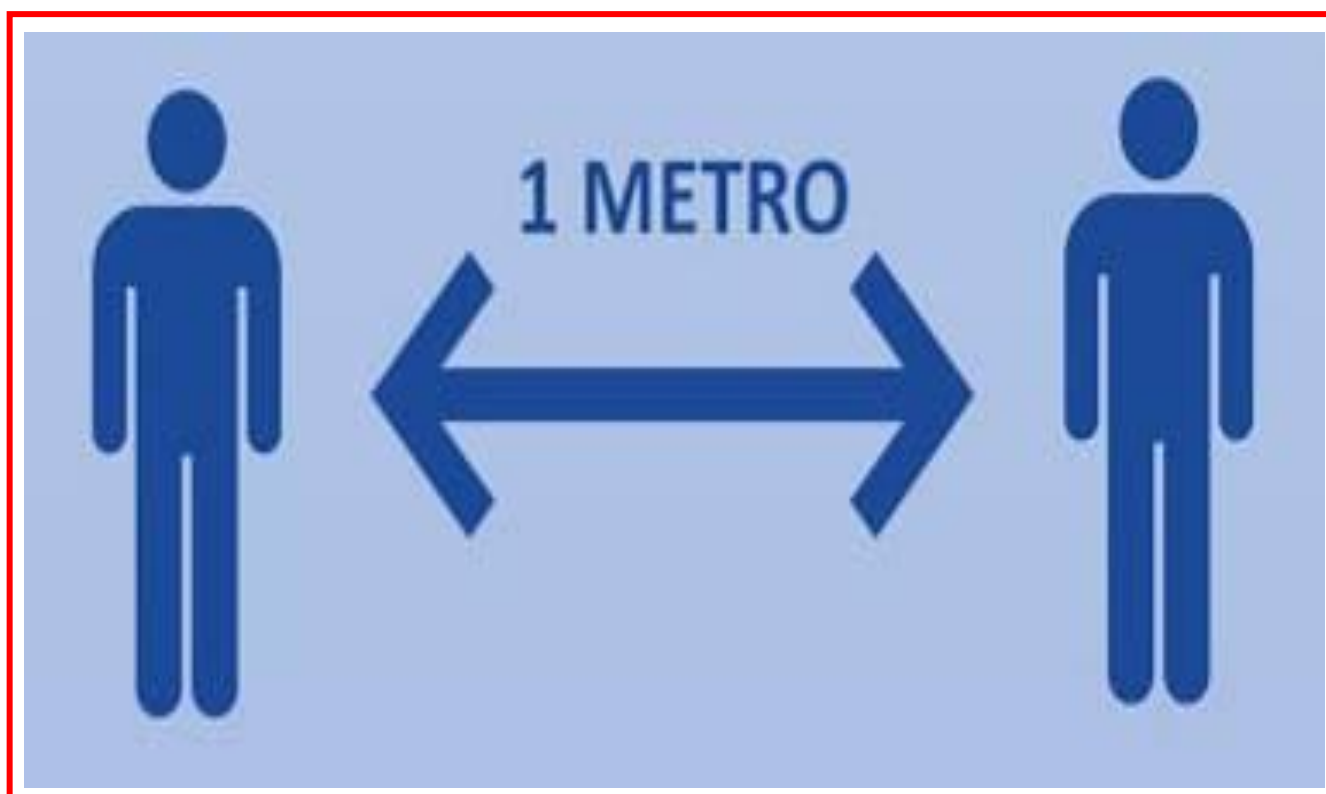
**CIRCOLARE SULLA SICUREZZA
PREVENZIONE RISCHIO BIOLOGICO – COVID 19
PROCEDURE OPERATIVE PER LA SCUOLA**

A cura GIS CONSULTING

LA SICUREZZA PRIMA DI TUTTO

Aprile 2020

PRESCRIZIONI E DIVIETI



GIS
CONSULTING

**MANTENERE LA DISTANZA DI SICUREZZA
INTERPERSONALE DI ALMENO UN METRO**

CIRCOLARE SULLA SICUREZZA - PREVENZIONE RISCHIO BIOLOGICO – COVID 19 PROCEDURE OPERATIVE PER LA SCUOLA

A cura GIS CONSULTING

LA SICUREZZA PRIMA DI TUTTO

Aprile 2020



PRESIDI DI PREVENZIONE DAL RISCHIO BIOLOGICO

**DI SEGUITO SI RIEPILOGANO I DISPOSITIVI DI PROTEZIONE DIVISI TRA
TASSATIVI E CONSIGLIATI**

PRODOTTO	UTILIZZO	NECESSITÀ
SCHERMO PROTETTIVO PER SCRIVANIA IN POLICARBONATO COMPATTO INFRANGIBILE, LEGGERO, RESISTENTE AD URTI E CADUTE	Personale ATA di segreteria Front office all'ingresso	TASSATIVO
IGIENIZZANTE SPRAY MULTI SUPERFICIE CON ANTIBATTERICO (in luogo di normali detergenti)	Igienizzazione ambienti a fine giornata	TASSATIVA
IGIENIZZANTE LAVAPAVIMENTI CON ANTIBATTERICO (in luogo di normali detergenti)	Igienizzazione ambienti a fine giornata	TASSATIVA
GEL IGIENIZZANTE IDROALCOLICO SENZA RISCIAQUO	Per tutto il personale e per visitatori	TASSATIVO
CANDEGGINA, (IPOCLORITO DI SODIO in soluzione allo 0.5%), ETANOLO.	Decontaminazione ambienti a fine giornata, dopo la pulizia	TASSATIVO
MASCHERINE FACCIALI	Per tutto il personale	TASSATIVO
GUANTI IN NITRILE MONOUSO	Per tutto il personale	CONSIGLIATA
TUTE PROTETTIVA USA E GETTA	Personale ATA che effettua pulizie di fine giornata	CONSIGLIATA
VISIERA	Impiegato amministrativo, personale ATA	CONSIGLIATA
OCCHIALI PROTETTIVI	Personale ATA che effettua pulizie di fine giornata	TASSATIVA
GUANTI DI PROTEZIONE IN GOMMA	Personale ATA che effettua pulizie di fine giornata	TASSATIVA
TERMOMETRO AD INFRAROSSI	Operatore alla porta che verifica ingressi	CONSIGLIATO
NEBULIZZATORE PER DECONTAMINAZIONE	Personale ATA che effettua pulizie di fine giornata	CONSIGLIATO

TIPOLOGIE DI MASCHERINE E LORO UTILIZZO

A cura GIS CONSULTING

LA SICUREZZA PRIMA DI TUTTO

CIRCOLARE SULLA TIPOLOGIE DI MASCHERINE E LORO UTILIZZO

Il DIRIGENTE SCOLASTICO, sentito il parere del RSPP, della istituzione di cui in oggetto, anche in previsione di un possibile rientro a scuola, riporta di seguito un breve approfondimento sulle **maschere filtranti**.

Nota: FFP : Filtering Face Piece (maschera filtrante)

MASCHERINE FFP1 E MASCHERINE “CHIRURGICHE”

Le maschere usa e getta FFP1 e quelle cosiddette chirurgiche sono utili contro **particelle fini e polveri**, normalmente sono utilizzate per lavori nelle industrie tessili, metallurgiche, della falegnameria e via dicendo.

Hanno una efficienza filtrante di circa il 76% in uscita ma solo di circa il 20% in ingresso, NON offrono assolutamente garanzie di assenza di contagio, a brevi distanze, dal Coronavirus. **Sono comunque sicuramente molto utili, poiché consentono di evitare le particelle rilasciate nell'aria di grosse dimensioni (vettori del Covid-19) e proteggendo chi le indossa da spruzzi di liquidi potenzialmente contaminati può contribuire a ridurre il rischio di diffusione in situazioni epidemiche. Limitano molto le emissioni verso l'esterno di chi le indossa.**

Come tutte le mascherine usa e getta (Non Riciclabile) devono essere cambiate ogni 4 ore.

Norma di riferimento: UNI EN 14683:2019 e UNI EN 149:2009

**MASCHERINE FFP2 “NELLA DENOMINAZIONE AMERICANA N95”**

Le maschere FFP2 sono normalmente indicate per difendersi da particelle fini e tossiche, hanno una efficacia di filtrazione fino al 95% sono normalmente utilizzate per proteggersi da polveri di quarzo, metalli, muffe, batteri e virus, filtrano fino a 0,3 micron (il Coronavirus ha diametri inferiori) quindi offrono ampia protezione ma non totale rispetto al virus quindi devono essere usate per chi è esposto a rischio medio-basso (non da chi assiste ad esempio pazienti infetti).

Norma di riferimento UNI EN 149:2009

**FFP2****MASCHERINE FFP3 “NELLA DENOMINAZIONE AMERICANA N99 o N100 o P100”**

Le mascherine FFP3 sono sempre dotate di valvole e consentono a chi le indossa correttamente di difendersi efficacemente da particelle pericolose e cancerogene, come piombo, spore, pesticidi e virus. **Efficacia di filtrazione minima del 99%. Normalmente sono utilizzate da chi lavora con l'amianto, ma proteggono anche contro la legionella (per tempi brevi) e contro virus come l'influenza aviaria, l'influenza A / H1N1, la SARS, la tubercolosi e il Coronavirus.**

Le valvole sono utilizzate per evitare la condensa ma fanno passare il virus se sono indossate da pazienti infetti.

Norma di riferimento UNI EN 149:2009

**FFP3****CERTIFICAZIONI:**

Le semi-maschere filtranti sono inoltre marchiate CE e riportano il codice della normativa EN 149 con l'anno di riferimento, la classificazione FFP, l'indicazione obbligatoria R (riutilizzabile) o NR (non riutilizzabile)

LA MASCHERINA ANCHE SE UTILE ED EFFICACE, NON È MAI UNA GARANZIA SERVE MENTENERE LA DISTANZA ANTI-DROPLET (CONSIGLIATA ALMENO 2 METRI)